



Rivière Shawinigan saison 2009

À l'été 2009, nous avonsensemencé 6 000 truites (2200 brunes et 3800 arc-en-ciel) dans la rivière Shawinigan. Durant les sept dernières années, 47 000 truites arc-en-ciel et brunes ont été ensemencées

Ensemencement Rivière Shawinigan 2009

	Pont Couvert St-Mathieu	Station ski St-Mathieu	Moulin Scie St-Gérard	Chute du Pont Beaupré	Passerelle du CEGEP	Parc du Centenaire	Total
	Nombre	Nombre	Nombre	Nombre	Nombre	Nombre	Nombre
Total							
Brune	600	350	200	350	350	350	2200
Arc-en-ciel	900	600	350	650	650	650	3800
Total	1500	950	550	1000	1000	1000	6000

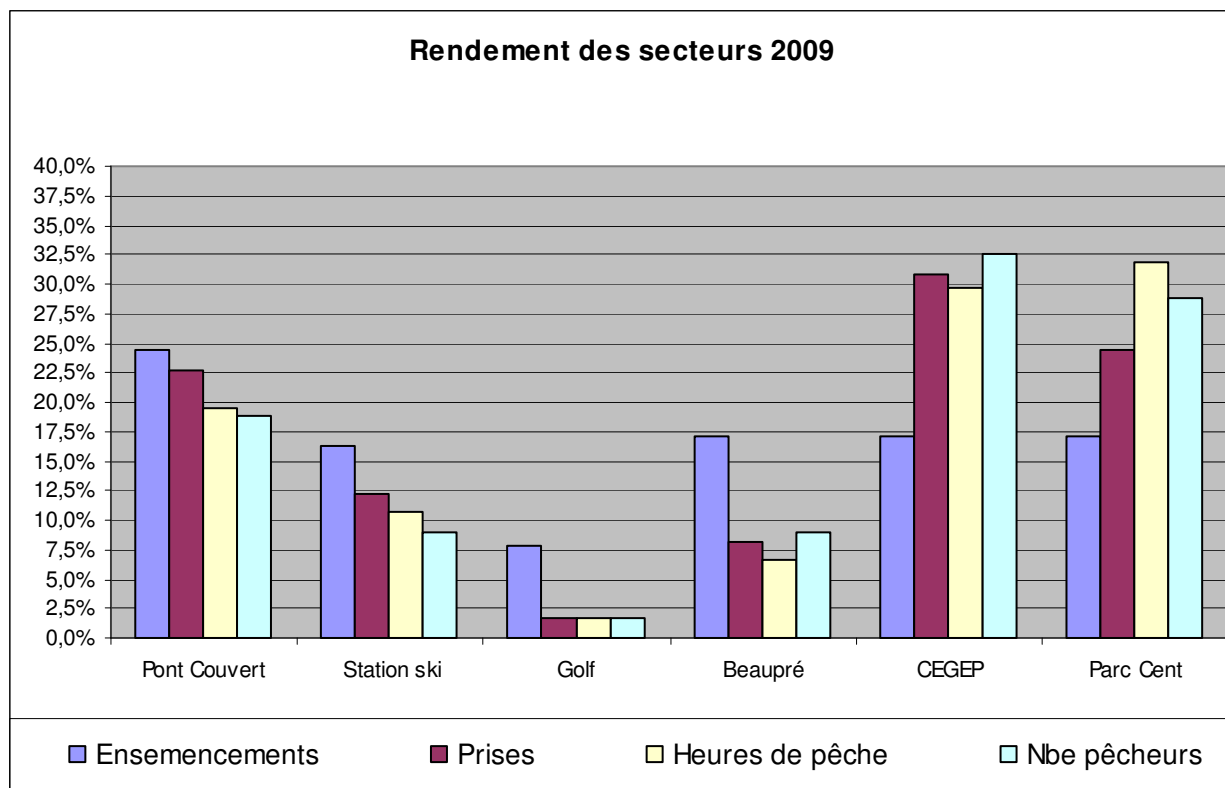
En 2010, nous planifions d'ensemencer 6 000 truites dans la rivière Shawinigan soit en deux périodes, une première à la mi-mai et une deuxième vers les 8 et 10 juin en prévision de la Fête de la Pêche.

Résultats d'enquête auprès de pêcheurs à l'été 2009

Nous avons eu un permanent sur la rivière jusqu'au 15 juillet, M. Sylvain Dupont, qui a dû nous quitter pour des raisons de santé. Nous avons également bénéficié d'un étudiant durant 8 semaines afin de procéder au contrôle de la pêche. Voici un résumé :

Les données recueillies à l'été 2009 auprès de 696 pêcheurs, totalisent 767 heures de pêche sportive. Comme les résultats sont le produit d'une étude de survol, ce n'est donc qu'un aperçu.

Le tableau compare les pourcentages de la distribution des ensemencements, des prises, des heures de pêche et du nombre de pêcheurs.



Le secteur du CEGEP, est en première place, avec un taux d'ensemencement de 17,2%, offre le meilleur rendement : 30,8% des prises, 29,7% des heures de pêches et 32,5% des pêcheurs.

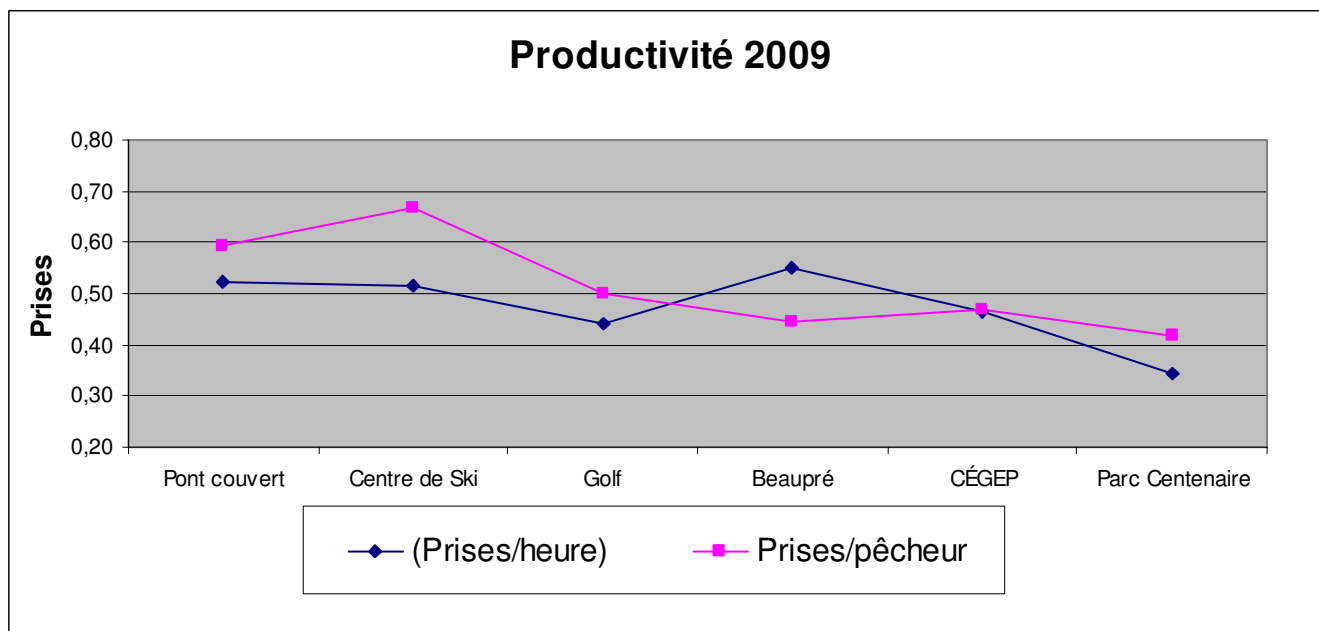
Parc du Centenaire : Nous remarquons que le secteur Parc Centenaire arrive bon deuxième pour le nombre de pêcheurs (28,9%) qui le fréquentent ainsi que pour les heures de pêche (31,8%), et pour les prises effectuées (24,4%).

Le Pont Couvert, avec le taux le plus élevé d'ensemencement (24,4%) compte un taux de prise intéressant (22,7%) en tenant compte qu'il est en troisième place pour l'ensemble des critères mesurés.

Station de ski, secteur servant de réserve pour alimenter le secteur du Pont Couvert. Semble avoir produit davantage que le secteur Beaupré avec Ensemencement (16,3%), nombre de pêcheurs (9,1%), heures de pêche (10,6%) et les prises (12,2%).

Le secteur Beaupré a attiré pratiquement le même nombre de pêcheurs (9,1%) que la Station de ski, mais avec les deux tiers des prises de celle-ci (8,1%).

Le secteur du golf est le moins fréquenté dû à un accès limité par la nécessité d'utiliser une embarcation pour accéder aux meilleurs emplacements de pêche.

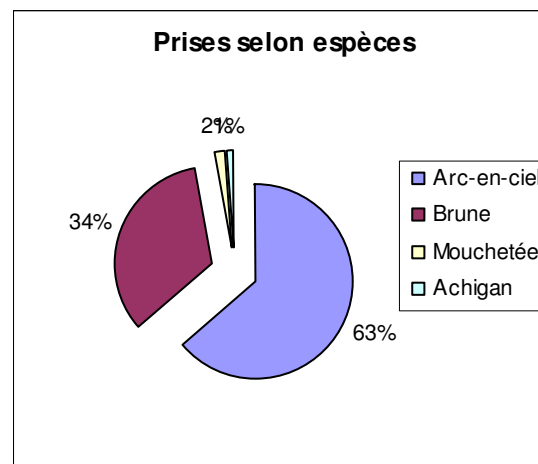
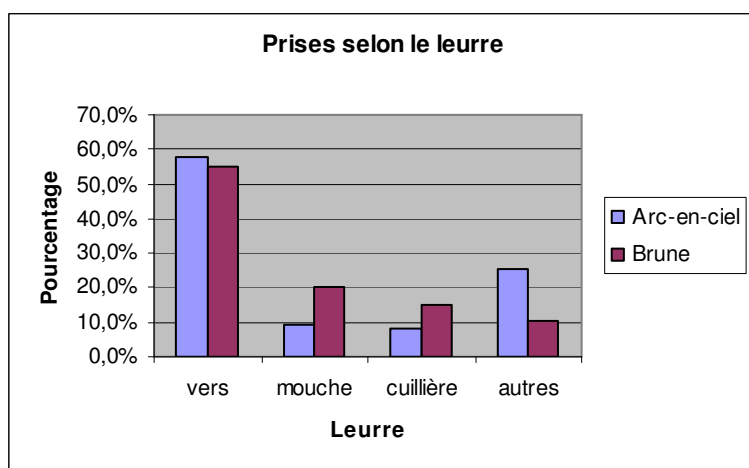


Nous remarquons que le secteur Beaupré offre un plus grand nombre de « prise à l'heure » que de « prise par pêcheur », ce qui est caractéristique du moins grand nombre de temps de pêche par visite. En moyenne, sur l'ensemble du territoire, un pêcheur avait pris 0,47 truite à l'heure, et chacun des pêcheurs avait pris en moyenne 0,52 truite .

Comme ces données sont recueillies alors que le pêcheur était encore sur les lieux, et que son temps de pêche n'était pas encore terminé, nous présumons que le rendement est supérieur.

Leurres utilisés en fonction des prises.

Nous constatons un faible taux de la pêche à la mouche (12,7% des prises), alors que les vers comptent pour 57,2%. Le 20% « autres » est composé majoritairement de la pâte Power Bait.



Caractéristiques des pêcheurs interrogés

Nous pouvons remarquer une constance, les personnes étant à leur première année de pêche représentent (11%) des pêcheurs, donc un impact majeur sur le développement de la relève.

Les pêcheurs sont majoritairement locaux (36%), en périphérie (20%), avec un attrait pour les gens de l'extérieur : Mauricie élargie (25%) et les touristes (19%).

La popularité de la rivière Shawinigan est toujours en croissance : les nouveaux adeptes de la rivière Shawinigan ont compté pour 36% des pêcheurs interrogés.

Nous remercions chaleureusement ceux qui ont participé à la collecte de donnée, et au plaisir de se revoir sur la Rivière Shawinigan.

Nous vous souhaitons une bonne saison de pêche 2010, et n'oubliez pas de nous faire part de vos succès de pêche, des photos seraient grandement appréciées.

Claude Gervais Chargé de Projet
Vision St-Maurice
info@visionst-maurice.org
819-538-5038