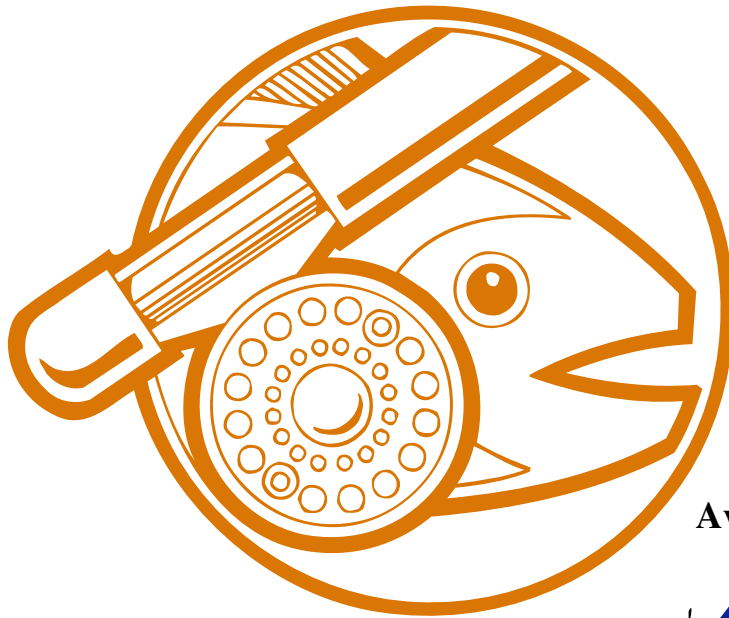


Société Mauricienne des Pêcheurs à la Mouche



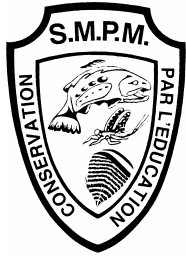
Réalisations 2003

*Pêche
sportive
sur la rivière
Shawinigan*



Avec la collaboration de





SOCIÉTÉ MAURICIENNE DES PÊCHEURS À LA MOUCHE INC.

ÉDUCATION ET AMÉNAGEMENT FACILITÉS D'ACCÈS À LA RIVIÈRE SHAWINIGAN

RAPPORT DES RÉALISATIONS 2003

La Société Mauricienne des Pêcheurs à la Mouche Inc., (SMPM) a été fondée en 1979. Son objectif premier est de promouvoir le respect de la nature en popularisant la pêche à la mouche et ses multiples facettes. Elle a également comme objectif de participer à différents programmes d'aménagement de plans d'eau, d'où son implication dans le développement de la pêche, non seulement à la mouche, mais pour toutes les approches de la pêche sportive sur la Rivière Shawinigan.

Suite à une étude de faisabilité réalisée en 2001 qui a révélé que le potentiel de pêche de la rivière est bon pour la truite brune et arc-en-ciel, la Société Mauricienne des Pêcheurs à la Mouche a procédé en 2002, afin d'augmenter le potentiel de pêche, à l'aménagement de frayères et d'abris à poissons sur le tronçon de la rivière entre le pont couvert de St-Mathieu jusqu'au pont Drew de Shawinigan. (17 kilomètres de rivière).

En 2003 les travaux sont de nature à faciliter les accès à la Rivière Shawinigan, sous forme de sentiers d'accès, de stationnements, d'abris toit, d'aires de pique-nique et la réalisation d'une carte de la rivière, avec ses lieux d'accès et les services aux pêcheurs.

Bien que le but du développement soit de rendre accessible la ressource aux gens du milieu, nous observons la présence de touristes venant de l'extérieur, ce qui ajoute l'élément apport économique au côté social.

Nous avons établi un plan triennal, concept d'un projet de développement de structures sur la rivière Shawinigan étalé sur trois ans, bien que l'introduction de la truite brune et l'ensemencement d'arc-en-ciel se répète sur un plus grand nombre d'années, nous avons déterminé le calendrier des travaux d'aménagement comme suit :

- 2002 Aménagements au service du poisson :
Frayères et abris à poisson
- 2003 Aménagements pour les pêcheurs
Stationnement, accès, belvédères,
Étude sur l'impact de nos travaux sur la faune halieutique et sur le succès de pêche sur la rivière Shawinigan.
- 2004 Consolidation et commercialisation du produit,
Ensemencement

Voici le rapport des activités réalisées en 2003

- **Aménagements de facilités d'accès à la rivière**
- **Panneaux d'interprétation et de direction**
- **Éducation**
- **Carte de la Rivière Shawinigan**
- **Ensemencement**
- **Conclusion**

Coût des travaux 2003

Sources de financement	St-Mathieu	Shawinigan	Total
MRN Volet II	30 998	35 000	65 998
Municipalité en argent	3 500	3 000	6 500
Municipalité en services	1 521	5 000	6 521
Pémesseau Faune en services		2 142	2 142
Total	36 019	45 142	81 161

Aménagement de la rivière

Tout comme déjà spécifié, en 2003, la SMPM s'est donnée comme mandat de développer l'accessibilité à la rivière par l'aménagement d'installations au service du pêcheur et du public en général, et de pourvoir à l'éducation des usagers sur la faune, l'environnement et la pêche sportive.

Voici les secteurs identifiés comme offrant le meilleur potentiel de pêche.

- Bassin du Pont Couvert de St-Mathieu-du-Parc.
- Tronçon de la rivière en face du centre de glisse de St-Mathieu du Parc, en aval et en amont du pont,
- Bassin au bas de la chute du Pont Beaupré (Avenue de la Montagne)
- Bassin au bas de la passerelle du CEGEP via piste cyclable.
- Section de la rivière au Parc du Centenaire de la Ville de Shawinigan.

Travaux d'aménagement, facilités d'accès à la rivière Shawinigan.

Bassin du Pont Couvert



La Municipalité de St-Mathieu-du-Parc s'est portée acquéreur du terrain de Mme Crisp en aval du Pont Couvert afin de permettre l'accès de la population à la Rivière Shawinigan.

Aménagement d'un stationnement pour près de 10 automobiles, (40 x 100 pieds)



Aménagement d'un chemin d'accès au bassin de pêche. (50 mètres)

Aménagement d'un abri toit de 5 x 5 mètres. Avec 3 tables à pique-nique



Installation d'une toilette sèche en bordure du terrain de stationnement, et tout près de l'abri toit et de l'aire de pêche du pont couvert.

Terrain du Centre de glisse de St-Mathieu les Cantons.

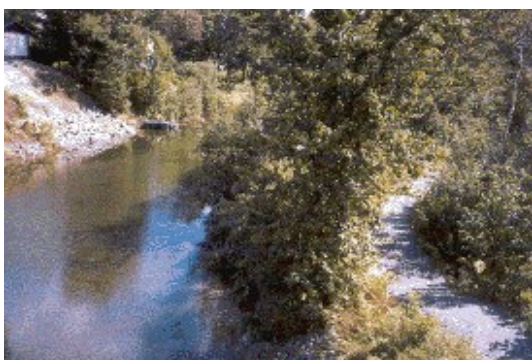


Aménagement d'une mise à l'eau.

Le surfacage du stationnement pour 6 véhicules et de la mise à l'eau a été réalisé grâce à la collaboration de la Municipalité.

Une table de pique-nique sur les abords de la mise à l'eau.

Terrain du Ministère des Transport en face du centre de ski St-Mathieu



Ponceau et sentier de 15 mètres permettant d'accéder au secteur de St-Gérard des Laurentides (sous le pont mitoyen).

Aménagement d'un sentier (100 x 2 mètres) reliant le secteur St-Mathieu, (sous le pont mitoyen) donnant accès aux terrains de M. André St-Cyr et du MTQ. sur le territoire de la Ville de Shawinigan.

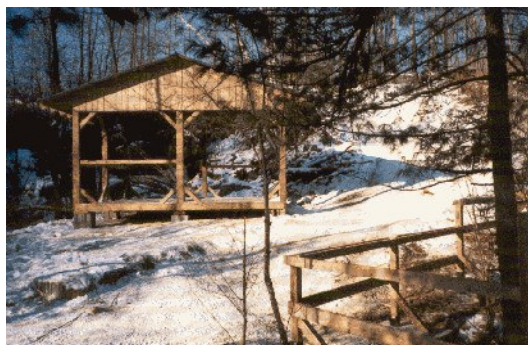
Terrain du MTQ : Aménagement d'une aire de pique-nique avec table

Bassin de la chute Beaupré

En amont de la chute :

Sentier d'accès (100 mètres) et ponceau permettant la mise à l'eau sous le pont Beaupré et navigation en direction amont vers la Chute Pellerin (St-Gérard des Laurentides) sur 4 kilomètres de rivière.

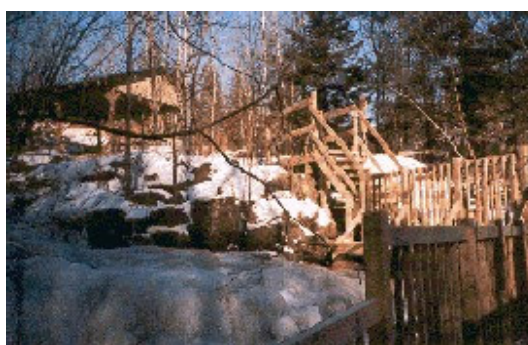
En aval de la chute :



Abri toit de 5 x 5 mètres avec trois (3) tables de pique-niques surplombant la dernière section de la chute.



Garde-fou et rampes permettant la sécurisation des lieux.



Surplomb des eaux de la chute/ruisseau s'écoulant par l'ancienne conduite d'amenée d'eau du moulin.

Sentier reliant le stationnement (entrée sur rue de la Montagne) à l'abri toit, sur 200 mètres.



Le stationnement pour 6 voitures sera aménagé par la Ville de Shawinigan.

Nous avons procédé à la confection de Panneaux cache toilette, la toilette chimique sera installée par la Ville.

Bassin en bas de la passerelle du CEGEP

Secteur très bien fréquenté par les pêcheurs et les amateurs de la nature, la piste cyclable est des plus appréciées, si bien que la Ville de Shawinigan est à planifier d'aménager des structures d'accueil.

Nous avons procédé à la confection d'une cache toilette, la Ville y installera une toilette chimique.

Nous avons prévu y construire un abri toit de nature rustique comme celui à la chute du Pont Beaupré, cependant, suite à la coupure des budgets, et comme la Ville de Shawinigan avait déjà prévu l'installation d'un gazébo de nature nettement plus élaborée, il a été convenu que la Ville de Shawinigan se chargerait de la réalisation du gazébo.

La Ville s'engage également à déplacer la barrière de la rue Dumoulin afin d'y aménager un stationnement pour 6 voitures.

Terrain de Stationnement de la Station de pompage Drew :

La Ville de Shawinigan s'est engagée au déplacement de la barrière actuelle vers l'amont ce qui permettra la mise à l'eau d'embarcation légère et facilitera ainsi l'accès à la rivière aux personnes à mobilité restreinte.

Panneaux :

Panneaux de direction et de consignes :

Nous avons installé des panneaux aux différents points de pêche et d'accès selon les besoins d'identification :

Stationnement, Accès à la Rivière Shawinigan, Respect de la propriété et des droits de passage.

Panneaux d'interprétation du développement et de la pêche sur la Rivière Shawinigan :

Nous avons installé ces panneaux aux points importants, ils contiennent :

Carte des secteurs de la rivière Shawinigan et leurs voies d'accès.

Présentation de la truite brune et de la truite arc-en-ciel :

Anatomie, Protection de l'habitat, Limite de prises, Remise à l'eau.

Nous y retrouvons également les logos des principaux commanditaires.

Éducation :

Afin de promouvoir la pêche dans un esprit de respect de l'environnement, nous avons rencontré des pêcheurs, des étudiants, ainsi que le public en général, ce dernier étant rejoint facilement lors de la fête de la pêche de juillet.

Le secteur du pont couvert de St-Mathieu-du-Parc de la Rivière Shawinigan a bénéficié de l'intervention d'un groupe d'étudiant du 4^{ième} secondaire de la polyvalente Val-Mauricie grâce à la collaboration de Mme Marie-Hélène Laverge. Son groupe de 32 jeunes, sous le thème : Attention à l'habitat du poisson !, participa à une étude du milieu aquatique, suite au constat de la présence de poisson dont le niveau de tolérance est de catégorie « intermédiaire » et « tolérant », ainsi que de l'indice de qualité de niveau moyen pour les habitats de poissons, arriva à la conclusion que des actions pourraient être posées afin d'améliorer les différents habitats. En collaboration avec l'Association Forestière de la Vallée du Saint-Maurice, ils comptent retourner sur le site au printemps 2004 afin de planter des saules, ce qui permettra de réduire l'érosion des berges et d'augmenter l'ombrage, créant ainsi une plus grande diversité des habitats pour les poissons.

Par la suite, nous avons été invité à rencontrer le groupe afin de leur présenter la pêche à la mouche dans un esprit de protection de l'environnement. Nous avons profité de l'occasion pour promouvoir l'approche du pêcheur collaborateur à la conservation de la faune.

Nous avons également procédé à l'encadrement d'un étudiant à la charge de Vision Saint-Maurice durant une période de 8 semaines dans son rôle de collecte d'informations et de sensibilisation auprès des pêcheurs.

Contenu : Biologie, anatomie, alimentation, habitat du poisson, technique de pêche, techniques de remise à l'eau, réglementation, observation collaboration (SOS Braconnage), invitation au respect des droits de passage, promotion d'une conduite axée sur la perpétuité de la pêche (protection de la faune) et de la protection de l'environnement (récupération de rebuts).

Grâce à cette collaboration, nous avons sensibilisé 347 pêcheurs à la protection de la faune sur la Rivière Shawinigan entre le pont couvert de St-Mathieu et le Parc du Centenaire à Shawinigan.

Enquête auprès de 347 pêcheurs en 2003

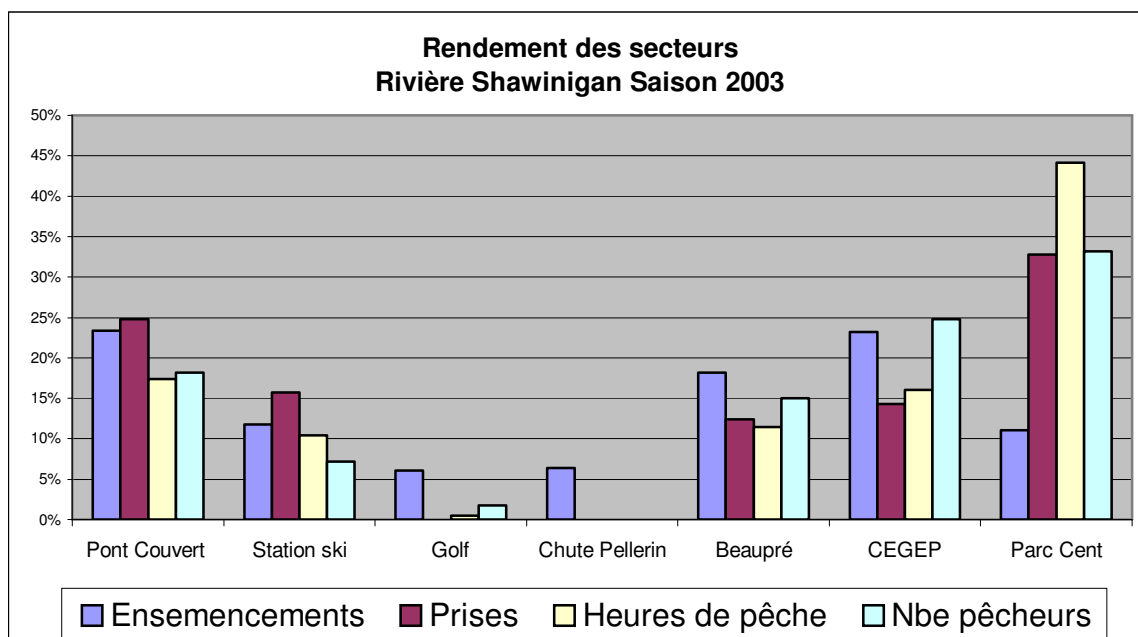
Déjà en 2003, Vision Saint-Maurice s'implique dans le dossier de la Rivière Shawinigan, par l'embauche d'un étudiant en aménagement de la faune afin de recueillir des informations sur la qualité de la pêche auprès des pêcheurs sous l'encadrement de la SMPM.

Nous avons convenu de limiter l'étude à des enquêtes sporadiques auprès des pêcheurs en fonctionnant par principe d'échantillonnage dans le temps et dans l'espace (lieux de pêche). Nous considérons que les résultats de 347 entrevues de pêcheurs sont significatifs et nous apportent assez d'éléments pour être en mesure de tirer des conclusions.

Les résultats de pêche se sont avérés très favorables, nous ne sommes tout de même qu'à la deuxième année d'ensemencement, et à la lecture du rapport, nous réalisons la pertinence du développement et du potentiel de la pêche sportive sur la Rivière Shawinigan

Le rapport est disponible en format PDF (acrobat reader) sur le site Internet de Vision Saint-Maurice www.carrefourvirtuel.qc.ca/visionSt-Maurice

Voici le tableau principal, sur les pourcentages des ensemencements, des prises, des heures de pêche et du nombre de pêcheurs selon les secteurs de pêche.



Les données ont été recueillies sur une période de sept (7) semaines, soit du 19 mai au 6 juillet 2003. Les prises par heure de pêche culminent en mai avec 1,7 prise à l'heure, en chutant, lors de la canicule de la troisième semaine de juin, et remontant par la suite au environ de 0.6 prise à l'heure, pour donner une moyenne de 0.84 prise à l'heure pour l'ensemble de la période de l'étude.

Expérience des pêcheurs :

L'impact des ensemencements sur la relève des pêcheurs est des plus prometteurs. En effet, nous notons que les personnes étant à leur première année de pêche représentent 28% des pêcheurs, ceux qui ont entre 2 et 5 années d'expérience comptent pour 21%, ces deux groupes totalisent près de 50% des pêcheurs rencontrés. Nous observons donc un très beau taux de croissance pour les adeptes de la pêche sportive.

Réflexions suite à l'étude :

Comme le facteur nombre et temps consacré aux observations pour chacun des secteurs n'est pas égal, les résultats de l'étude ne sont que des indicateurs, nous nous proposons une méthode d'échantillonnage plus rigoureuse pour l'étude de l'an prochain.

La meilleure mouche

A l'été 2002 et 2003, les membres de la SMPM ont fait l'étude des insectes présents dans la rivière ainsi que dans les contenus stomacaux et ont expérimenté plusieurs modèles de mouche sur la Rivière Shawinigan.

Lors de la saison 2004, certains modèles de mouche seront en compétition pour le titre de la mouche la plus efficace, celle-ci sera baptisée « La Shawinigan » et présentée lors du Symposium Mauricien de la Pêche à la Mouche qui se tiendra le 27 novembre 2004. (pour information voir le site internet : www.smpm.org).

Technique de pêche :

La SMPM préconise la technique de remise à l'eau, en écrasant les ardillons des hameçons, afin de générer des habitudes de pêche axées sur la conservation. Une bonne technique de remise à l'eau, dans des situations bien précises, permet de retourner le poisson dans son habitat afin qu'il puisse être disponible pour d'autres pêcheurs, et surtout, d'avoir la possibilité de se reproduire.

Pêche en Herbe :

Nous avons collaboré à l'éducation de la relève lors de l'animation des activités de formation des jeunes du service des loisirs de Shawinigan, secteur Grand-Mère, où 75 jeunes ont bénéficiés du programme Pêche en Herbe au début juillet 2003.

Carte de la pêche sportive sur la Rivière Shawinigan :

En 2003, 5,000 exemplaires d'un dépliant/carte de facture modeste furent distribués sur le territoire, où nous y retrouvons la mention des commanditaires de l'ensemencement ainsi que ceux des travaux d'aménagement de la Rivière Shawinigan.

En prévision de l'an 2004, nous avons procédé à la réalisation d'une carte de niveau professionnel...



La carte/dépliant (22 x 17 pouces) recto-verso en couleur, permettra aux pêcheurs, à la population et aux touristes d'être informé des accès et des services disponibles en rapport avec l'activité de la pêche sur la Rivière Shawinigan. Elle est publiée en 5000 exemplaires et sera distribuée gratuitement sur l'ensemble du territoire du centre de la Mauricie via les dépanneurs, postes d'essence, services hôteliers et de restauration, commanditaires, et centres d'informations touristiques des municipalités concernées.



Grâce à cette première édition, il sera plus facile de vendre la publicité lors des rééditions annuelles, en effet, chaque année, les mises à jour seront effectuées, et une nouvelle collecte permettra le financement des frais de publication, l'excédent servira à compléter l'ensemencement de la rivière Shawinigan.

Cette carte est donc non seulement un outil d'information et de promotion, mais également une source de revenus pour les frais d'ensemencements.

Nous faisons appel à tous les acteurs du milieu, et sollicitons leur collaboration au niveau de la commandite de la carte de la pêche sportive sur la rivière Shawinigan.

Les commanditaires vivent donc deux vocations :

- Soutiennent une action sociale et économique du développement de la pêche sportive sur la rivière Shawinigan, accessible à toutes les tranches de la société du Centre Mauricie,
- Bénéficient d'un outil promotionnel et d'une visibilité dans le milieu.

Nous espérons vous compter parmi nos supporteurs financiers lors de la prochaine édition de la carte, et participer ainsi à cette mission de mettre la rivière Shawinigan accessible à toute la population.

Nous profitons également de ce véhicule, par un encart, pour faire la promotion des Amis de la Rivière Shawinigan, dont les frais d'adhésion et les dons recueillis servent à l'ensemencement.

Les Amis de la Rivière Shawinigan

Comme nous avons besoin d'appuis financiers pour continuer nos ensemencements et pour être en mesure d'assurer un suivi tout en contrôlant la qualité de la pêche sur la rivière Shawinigan, nous avons mis sur pied le groupe des Amis de la Rivière Shawinigan.

Bien que tous dons soient acceptés, nous invitons la population en générale à devenir membre des Amis de la Rivière Shawinigan pour l'année 2004, en versant une contribution volontaire de 10 \$. Laquelle rend la personne admissible au tirage d'un ensemble récréatif d'une valeur de 450 \$ qui aura lieu le 8 septembre 2004, et ce, grâce à la collaboration du Canadian Tire de Shawinigan.

Vous pouvez expédier vos dons par la poste, avec chèque payable à Vision Saint-Maurice. Une carte d'adhésion vous sera par la suite acheminée.

Adresse postale : Vision Saint-Maurice,
Division : Amis de la Rivière Shawinigan
1091, chemin du Lac Vincent
St-Jean-des-Piles, Qc. G0X 2V0

Au profit de l'ensemencement de la Rivière Shawinigan 2004

 <p>Don de Canadian Tire Shawinigan</p>	<h2 style="text-align: center;">Tirage 8 Septembre 2004</h2> <p>Bloc d'alimentation PowerBox Motomaster Eliminator 400, 2 unités DRD Motorola avec chargeur, Ensemble pour pêche à la mouche : Canne Kensington et moulinet Royal Coachman de Crystal River,</p> <p>Le tout d'une valeur de 450 \$</p>
---	---

Ensemencement :

L'implantation de la truite brune à titre de résidente, et l'introduction de la truite arc-en-ciel afin de permettre une pêche immédiate donnèrent des retombées des plus intéressantes.

Dans les années 2002 et 2003, 6800 truites brunes et 7250 truites arc-en-ciel pour un grand total de 14,050 salmonidés, furentensemencés dans le secteur de la rivière entre le pont couvert de St-Mathieu du Parc et le Parc du Centenaire de Shawinigan.

Grâce à la participation des Caisses Populaires Desjardins, de la municipalité de St-Mathieu du Parc, de la Ville de Shawinigan, d'Hydro-Québec, Canadian Tire, Les Amis de la Rivière Shawinigan, et de l'aide du programme de la Fête de la Pêche de Faune et Parcs Québec, nous avons puensemencer, dans la rivière Shawinigan, 5300 truites brunes et arc-en-ciel en 2003.

La truite brune est introduite à titre d'espèce résidente, la majorité des brunes avait une longueur de 7 à 8 pouces favorisant la remise à l'eau pour faciliter l'implantation. Alors que les truites arc-en-ciel de 10 à 12 pouces consistaient en un dépôt retrait pour subir la pression de pêche immédiate, au grand plaisir des pêcheurs.

Comme la limite de prise quotidienne est de 5 pour les deux espèces confondues, brune et arc-en-ciel, et que la truite arc-en-ciel répond plus facilement aux pêcheurs, nous escomptons que le quota sera atteint avec un résultat favorisant la conservation de la brune dans la rivière pour sa tâche de reproduction.

Nous n'avons pas subi de température extrêmement élevée lors de la livraison de la truite cette année, nous avons donc bénéficié d'un très faible taux de perte lors desensemencements.

Lesensemencements se sont effectués sous la supervision de biologistes de Faune et Parc Québec. Pour ce qui est desensemencements du mois de juillet, nous déplorons que ceux-ci doivent se produire dans un calendrier si limité, soit la semaine de la Fête de la Pêche début juillet, mais c'est la condition qui est imposée par le ministère qui subventionne jusqu'au deux tiers (2/3) du coût des poissons. Le but recherché est de favoriser la quantité de prises par les pêcheurs, alors que nous cherchons également à implanter une faune permanente dans la rivière.

Lors de notre demande de subvention auprès de Faune et Parcs Québec pour l'ensemencement au Pont Couvert de St-Mathieu du Parc en 2003, nous avons formulé notre intention de procéder à l'ensemencement en deux temps, au

printemps et lors de la Fête de la Pêche en juillet avec pour résultat le rejet de notre demande de financement ... ainsi que le poisson qui vient avec.

C'est une des raisons qui explique que nous devons trouver des commanditaires pour payer les coûts de l'achat des poissons que nous ensemençons au mois de mai afin de bénéficier d'une température plus adéquate pour la survie de ceux-ci.

Voici le tableau des distributions des 5300 truites aux 6 endroits privilégiés, échelonnées sur 4 jours.

Ensemencement Rivière Shawinigan 2003

		P.Couvert St- Mathieu	Ski St-Mathieu	Golf St-Gérard	Pont Beaupré	Passerelle du CEGEP	Parc du Centenaire	Total
		Nombre	Nombre	Nombre	Nombre	Nombre	Nombre	Nombre
21-mai-03	Brune	533	300					833
29-mai-03	Arc-en-ciel	550	250					800
	Total	1083	550	0	0	0	0	1633
01-juil-03	Brune	0	0	200	500	563	400	1663
02-juil-03	Arc-en-ciel	0	0	250	500	750	500	2000
	Total	0	0	450	1000	1313	900	3663
Grand total	Brune	533	300	200	500	563	400	2496
	Arc-en-ciel	550	250	250	500	750	500	2800
	Total	1083	550	450	1000	1313	900	5296

Lors de la saison 2003, nous avons noté une croissance de l'activité de la pêche sur le circuit venant confirmer la pertinence des travaux et des ensemencements. La qualité de pêche sera des plus intéressantes pour les années à venir car de beaux spécimens n'ont pas encore été récoltés et continuent leur croissance.... La qualité de pêche nécessite cependant que nous continuions les ensemencements.

Nous envisageons un ensemencement de 7000 truites pour l'an 2004 grâce à la collaboration des commanditaires spécifiques à cette activité et au succès lors de la cueillette des commandites pour la publication de la carte de la pêche sportive sur la Rivière Shawinigan. Bien que la pêche soit gratuite, la participation du public en général est sollicitée par une contribution volontaire aux Amis de la Rivière Shawinigan.

Conclusion :

Nous remercions les nombreux collaborateurs qui ont permis la réalisation de ces travaux permettant à la Rivière Shawinigan d'être accessible pour la pêche sportive au grand public, ainsi que de son ensemencement.

La Ville de Shawinigan, la Municipalité de St-Mathieu-du-Parc, les Caisses Populaires Desjardins, Hydro-Québec, Abitibi Consolidated, Gérard Crête et Fils, Ressources naturelles, la Société de la Faune et des Parcs du Québec, les Amis de la Rivière Shawinigan et Canadian Tire de Shawinigan.

La Société Mauricienne des pêcheurs à la mouche, dans le but d'impliquer un organisme du secteur du Centre de la Maurice dans le "Développement de la Pêche en Mauricie" proposa à Vision Saint-Maurice d'assumer ce mandat tout en lui assurant sa collaboration.

Fondé en 1997, l'organisme **Vision Saint-Maurice** s'est donné comme mission de mettre en valeur à des fins éducatives, récréatives et touristiques la rivière Saint-Maurice, ses affluents et certains plans d'eau de la région.

En ce qui concerne la rivière Shawinigan, affluent de la rivière St-Maurice, Vision Saint-Maurice parrainera les activités d'ensemencement, de surveillance et le développement de la pêche.

Implication de la SMPM :

La Société Mauricienne des Pêcheurs à la Mouche (SMPM) est intéressée à la continuité de ce projet de développement de rivière et apportera sa collaboration à Vision Saint-Maurice, au niveau de l'éducation des pêcheurs, en faisant la promotion de la pêche à la mouche et de la remise à l'eau, et en s'impliquant au niveau de la relève (Programme Pêche en Herbe et Fête de la Pêche) de la Ville de Shawinigan, tout comme au cours des trois dernières années.

Nous avons hâte à la saison de pêche 2004,

Quelle sera la proportion de belles truites comparativement à celles fraîchement ensemencées ?

Quels impacts auront la distribution de la Carte de la Pêche Sportive sur la Rivière Shawinigan, des aménagements des facilités d'accès et des aires de repos sur le nombre de pêcheurs ?

La collaboration des pêcheurs lors des sondages de l'été 2004 nous apportera les réponses.

Nous comptons sur votre appui à Vision Saint-Maurice qui prend la relève de la Société Mauricienne des Pêcheurs à la mouche dans le développement de la Pêche en Mauricie et qui assurera la continuité du projet de la Rivière Shawinigan.

Vous remarquerez que je demeure le chargé de projet pour le développement de la pêche, même sous la gouverne de Vision Saint-Maurice.

Je demeure disponible pour plus amples informations,

Claude Gervais, Chargé de projet
Développement de la pêche sur la Rivière Shawinigan
Société Mauricienne des Pêcheurs à la Mouche
1091 Chemin du Lac Vincent,
St-Jean-des-Piles, Qc G0X 2V0
Téléphone : (819) 538-5038, Télécopieur : (819) 538-4049

Courriel : riviereshawinigan@hotmail.com

Site Internet :

www.carrefourvirtuel.qc.ca/visionSt-Maurice
www.smpm.org